

令和 5 年度 社会福祉法人草加会 事業報告書

社会福祉法人 草 加 会
特別養護老人ホーム草加園
ショートステイ事業草加園
生計困難者相談支援事業所
ホームヘルプサービス事業草加園
居宅介護支援センター草加園
草加安行地域包括支援センター

I. 特別養護老人ホーム草加園

○稼働状況

令和5年度、稼働率85.6%、延べ日数28,841日となりました。

(前年度比 稼働率-11.8%、延べ日数+398日)

令和5年度は、12床を増床し、定員数が92人となりました。早期の満床に向けて取り組んで参りましたが、例年に比べ退所者数が倍以上に多い状況(令和4年度12人→令和5年度32人)であり、また、施設内での「新型コロナウイルス感染症」によるクラスター、「インフルエンザ感染症」が発生してしまったことから、施設内でそれら感染症の終息が図れるまでの期間は、新規入所者の受入れを制限する必要性が生じたこともあり、新規入所者数よりも退所者数が上回る結果となりました。

令和6年度は、施設内の感染予防対策の徹底と共に、入所されているご利用者の状態・状況把握に努め、空床発生時には、速やかな新規入所者の受入れをいたします。

○活動状況

令和5年度につきましては、新型コロナウイルス感染症、インフルエンザ感染症が施設内でまん延したことで、改めて、感染症対策の重要性を再認識しております。引き続き、感染予防対策に取り組み、ご利用者が安全で快適に生活が送れるようにいたします。

新型コロナウイルス感染症が5類へ移行されたことも踏まえ、ご家族とご利用者の交流の場となる面会の制限を緩和、感染予防対策を行いながら、対面での面会を実施いたしました。

サービス提供については、「思いやりの心」を持ち日々の健康管理、感染予防、事故防止に努めるよう取り組みました。

常日頃より職員一人ひとりがご利用者に対して、より良いサービスが提供できるよう、各種の研修を実施し、「正しい介護技術・知識」の習得にも積極的に行って参りました。

○利用者状況

1 《定員 及び 在籍者（特養）》

入所定員 92人 （ 令和6年3月31日 現在 ）

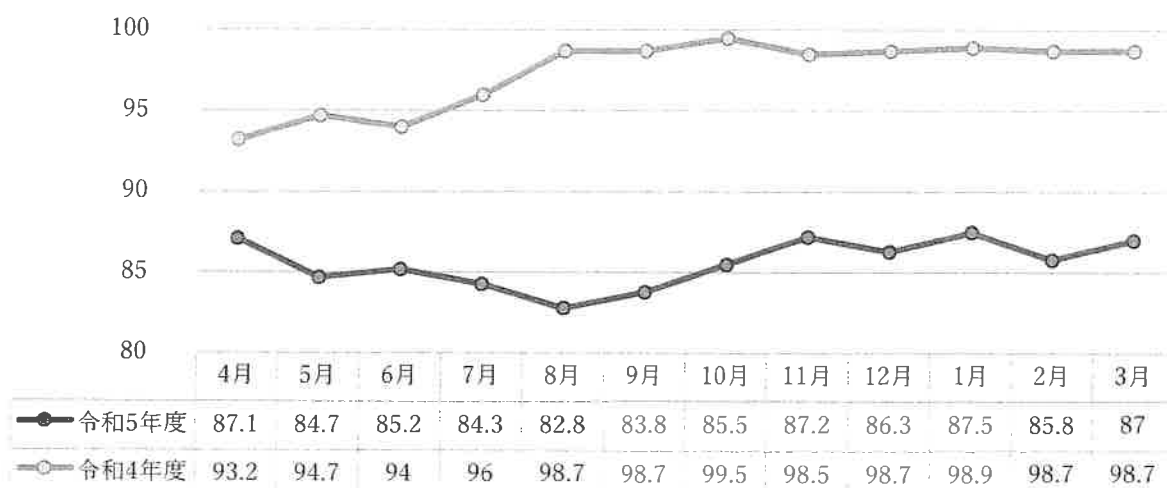
在籍者 82人 （ 内訳 男性20人、女性62人 ）

2 《入所状況》

	入所者数			延日数	稼働率	平均 入所者数
	男性	女性	合計			
4月	21	58	79	2,404	87.1	80.1
5月	21	57	78	2,418	84.7	78.0
6月	22	57	79	2,352	85.2	78.4
7月	20	57	77	2,406	84.3	77.6
8月	20	58	78	2,363	82.8	79.0
9月	20	59	79	2,313	83.8	77.1
10月	22	60	82	2,441	85.5	78.7
11月	20	60	80	2,409	87.2	80.3
12月	23	60	83	2,462	86.3	79.4
1月	21	60	81	2,498	87.5	80.6
2月	20	58	78	2,291	85.8	79.0
3月	20	62	82	2,484	87.0	80.0
合計	250人	706人	956人	28,841日	85.6%	77.8人
(前年度)	(234人)	(710人)	(944人)	(28,443日)	(97.4%)	(77.9人)

* 入所者数は、月末の状況

(%) 《稼働率》



3 <<入退所状況>>

状況 月	入 所			退 所		
	在 宅	老健等 他施設	その他	死 亡 (○内看取)	長期 入院	その他
4月	2人			2人 ①	1人	
5月	3人			4人 ①		
6月	1人					
7月		1人		2人	1人	
8月	2人		1人	2人		
9月	1人	1人		1人 ①		
10月	5人			2人	1人	
11月	2人			3人 ②		
12月	2人	3人	1人	2人	1人	
1月	1人	1人		4人 ②		
2月				3人 ②		
3月	2人	4人	1人	2人 ①	1人	
計	21人	10人	3人	27人 ⑩	5人	0人
合 計	34人			32人 ⑩		
(前年度)	(16人)			(12人 ⑦)		

○死亡状況における（看取り）は、当園での看取り。

4 <<要介護度>>

区 分	男 性	女 性	合 計
要介護1	0人	0人	0人
要介護2	1人	1人	2人
要介護3	3人	12人	15人
要介護4	7人	24人	31人
要介護5	9人	25人	34人
合 計	20人	62人	82人

○平均要介護度

男 性	4.2	(前年度 4.1)
女 性	4.2	(前年度 4.3)
全 体	4.2	(前年度 4.2)

5 ≪入院状況、往診・受診回数≫

(1) 往診回数

○毎週水曜日に嘱託医（大城クリニック）による往診

【 往診内容：ご利用者の診察、検査指示、
薬の処方、ご家族への病状説明など 】

・定期往診 … 48回

・臨時往診（看取り介護に伴う死亡確認、
新型コロナウイルスワクチン接種を含む） … 30回

○重松歯科医院（協力歯科医院）の往診 … 20回

○新型コロナウイルス、インフルエンザ感染症に伴う診察

・新型コロナウイルス感染症 7月5日～9月4日 … 54回

・インフルエンザ感染症 11月14日～11月22日 … 17回

(2) 受診回数（草加園対応における）

（新型コロナウイルス、インフルエンザ感染症の受診は除く）

状 況	内 科	整形外科	泌尿器科	その他	合 計
4月	2回 ②		1回		3回
5月	1回	2回		1回	4回
6月	4回 ①				4回
7月					0回
8月	3回 ①				3回
9月	4回 ①				4回
10月	3回 ①				3回
11月				2回	2回
12月	3回 ②	1回			4回
1月	1回	1回		1回	3回
2月	6回 ①	2回		1回	9回
3月	1回			1回	2回
合 計	28回 ⑨	6回	1回	6回	41回
(前年度比)	(±0回)	(-6回)	(-10回)	(±0回)	(-16回)

○受診における「○」の数字は、受診の結果、入院となった回数

(3) 入院時の診断名内訳

診断名	熱 発	肺 炎	その他	合 計
合 計	2人	2人	5人	9人

○平均入院日数 … 30.8日（前年比+8.3日）

6 <<保険者別利用者>>

区 分	草加市	越谷市	八潮市	小平市	23区内	合 計
男 性	20人	0人	0人	0人	0人	20人
女 性	52人	1人	1人	1人	7人	62人
合 計	72人	1人	1人	1人	7人	82人

7 <<年齢>>

区 分	男 性	女 性	合 計
65歳未満	0人	0人	0人
65歳～69歳	1人	0人	1人
70歳～79歳	3人	7人	10人
80歳～89歳	12人	30人	42人
90歳以上	4人	25人	29人
平均年齢	84.5歳	87.5歳	86.8歳

8 <<利用期間（現入所者）>>

区 分	男 性	女 性	合 計
6ヶ月未満	4人	15人	19人
6ヶ月～1年未満	3人	5人	8人
1年～2年未満	1人	8人	9人
2年以上	12人	34人	46人
平均利用期間	45.2ヶ月	40.0ヶ月	41.3ヶ月
（前年度比）	（-1.4ヶ月）	（-8.7ヶ月）	（-6.2ヶ月）

9 <<外泊状況（延べ）>>

区分	延人数	延日数
外泊総数	3人	12日

10 <<面会状況>>

区 分	4月	5月	6月	7月	8月	9月	
件 数	37件	59件	63件	26件	55件	68件	
区 分	10月	11月	12月	1月	2月	3月	合 計
件 数	66件	24件	79件	65件	57件	45件	644件

○毎週、火・金・日を予約制で対面面会を実施。

新型コロナウイルス感染症を含む感染症が発生時した時期には、Zoom面会を実施。

11 <<事故報告>>

発生日	年齢 ／性別	事故種別 ／傷病状況	事故概要
令和5年 5月10日	90歳 ／ 女性	転倒 ／ 左大腿骨 遠位部 骨折	18時45分頃、訪室時に車イスよりずり落ちて、座り込んでいる所を発見する。 【結果】 整形外科受診し、レントゲンの結果、左大腿骨遠位部骨折との診断。 手術適応ないため、患部安静の指示あり。

12 <<ヒヤリ・ハット報告件数>>

区 分	4月	5月	6月	7月	8月	9月	
アクシデント	24件	32件	18件	11件	19件	26件	
インシデント	13件	2件	2件	0件	2件	0件	
合 計	37件	34件	20件	11件	21件	26件	
区 分	10月	11月	12月	1月	2月	3月	合 計
アクシデント	25件	11件	20件	28件	19件	19件	252件
インシデント	0件	0件	0件	0件	1件	0件	20件
合 計	25件	11件	20件	28件	20件	19件	272件

1.3 ≪利用者のADL（日常生活動作）≫

(1) 移動面

区 分	男 性	女 性	合 計
歩 行	3 人	17 人	20 人
車椅子	14 人	39 人	53 人
リクライニング車椅子	3 人	6 人	9 人

(2) 入浴状況

区 分			男 性	女 性	合 計
一般浴 /	火・木曜日	午後	0 人	5 人	5 人
	土曜日	午前			
中間浴 /	月・水・金曜日	午後	9 人	25 人	34 人
特殊浴 /	月～金曜日	午前	11 人	32 人	43 人
	火・木曜日	午後			

(3) 排泄状況

区 分	自 立	トイレ誘導 ・ 介助	オムツ交換
日 中	15 人	32 人	35 人
夜 間	15 人	10 人	57 人

(4) 使用排泄用品

区 分	紙オムツ	リハパン	綿パンツ
日 中	34 人	43 人	5 人
夜 間	57 人	21 人	4 人

(5) 食事

区 分	男 性	女 性
自 立	9 人	29 人
一部介助	4 人	14 人
全介助	7 人	19 人

(6) 食事形態

副食 主食	常食	刻み	ソフト	ミキサー
常食	12人	6人	1人	0人
全粥	7人	21人	19人	0人
ミキサー	0人	0人	1人	12人
パン	1人	2人	0人	0人

1.4 <<行事等実施報告>>

日付	行事名等	備考
【4月】		
3日～18日	ご利用者健康診断	大城クリニック
3日	ご利用者 101 歳のお祝い	花束、記念品贈呈
18日	バイキング昼食会	
28日	4月誕生日会	
【5月】		
1日～3日	菖蒲湯	一般浴・中間浴・特殊浴にて
7日	書道ボランティア	ボランティアによる書道披露
14日	母の日のお祝い	カードの贈呈、お化粧後、記念撮影
19日、30日	屋外昼食会	
25日	バイキング昼食会	敷地内駐車場での、野外昼食会
26日	ガーデニング	プランターに苗を植える
31日	5月誕生日会	
【6月】		
8日	梅ジュース作り	
13日	ご利用者 100 歳のお祝い	花束、記念品贈呈
16日	とんでん外食会	「草加店」に外出
18日	父の日会	カードの贈呈、記念撮影
18日	書道ボランティア	ボランティアによる書道披露
19日	バイキング昼食会	
20日	とんでん外食会	「草加店」に外出
30日	6月誕生日会	

<p>【7月】</p> <p>7日 七夕会</p> <p>31日 7月誕生日会</p>		短冊と飾り付け
<p>【8月】</p> <p>19日 書道ボランティア</p> <p>23日 バイキング昼食会</p> <p>31日 8月誕生日会</p>		ボランティアの方による書道披露
<p>【9月】</p> <p>18日 敬老会</p> <p>22日 バイキング昼食会</p> <p>29日 とんでん外食会</p> <p>29日 9月誕生日会</p> <p>30日 苗塚町秋祭り</p>		授与式、記念品贈呈、「花笠音頭」 「草加店」に外出 模擬店にて飲食
<p>【10月】</p> <p>4日 ご利用者 104歳のお祝い</p> <p>6日、13日 とんでん外食会</p> <p>15日 たこ焼きパーティー</p> <p>26日 バイキング昼食会</p> <p>28日 運動会</p> <p>30日 フルーツバイキング</p> <p>31日 10月誕生日会</p>		花束、記念品贈呈 「草加店」に外出
<p>【11月】</p> <p>4日 書道ボランティア</p> <p>10日 消火・避難訓練</p> <p>17日 スイートポテト作り</p> <p>21日 バイキング昼食会</p> <p>30日 11月誕生日会</p>		ボランティアの方による書道披露 夜間想定 ご利用者と調理レク実施
<p>【12月】</p> <p>18日～20日 ゆず湯</p> <p>20日 バイキング昼食会</p> <p>24日 もちつき会</p> <p>26日 クリスマス会</p> <p>29日 12月誕生日会</p>		一般浴、中間浴、特殊浴にて 園内駐車場にて地域との交流 余興「ハンドベル」

【1月】 1日 お屠蘇 2日 獅子舞 18日 バイキング昼食会 31日 1月誕生日会	獅子舞に扮した職員の踊りを鑑賞 甘酒の提供
【2月】 3日 節分会 10日 書道ボランティア 15日 クレープ作り 22日 バイキング昼食会 29日 2月誕生日会	豆まきと甘納豆 ボランティアの方による書道披露 ご利用者と調理レク実施
【3月】 3日 ひな祭り会 15日 消火・避難訓練 22日 バイキング昼食会 29日 3月誕生日会	甘酒の提供、記念撮影 日中を想定

15 《会議・委員会》

会議名	開催回数	定例開催日
職員会議	12回	毎月25日
衛生委員会	12回	第3水曜日
危機管理検討委員会	12回	毎月、他適宜
褥瘡対策委員会	6回	2ヶ月に1度 第3水曜日
入所検討委員会	16回	毎月第3水曜日 他適宜
感染症対策委員会	6回	2ヶ月に1度 第3水曜日、他適宜
身体拘束廃止委員会	6回	2ヶ月に1度
虐待防止検討委員会	6回	2ヶ月に1度
給食委員会	4回	3ヶ月に1度、25日
カンファレンス	48回	毎週木曜日

1.6 《内部研修実施状況》

5月7日 ～17日	○内部研修：服薬（自宅学習・レポート提出） 「ミスを減らす服薬介助の方法とは？」
6月11日 ～20日	○内部研修：虐待防止（自宅学習・レポート提出） 「何故、高齢者虐待防止に取り組むのか 事例を通して考察する」
8月9日 ～18日	○内部研修：感染症（自宅学習・レポート提出） 「介護サービスにおける新型コロナウイルス感染症 ・インフルエンザ対策」 【eラーニング動画視聴】
8月18日 ～28日	○内部研修：危機管理・事故防止（自宅学習・レポート提出） 「転倒・転落を防ぐ！～リスクを知り、適切に対応しよう～」 「現場で働いている中で実際に有ったヒヤリハットについて」 【学研eラーニング視聴】
9月25日 ～10月5日	○内部研修：身体拘束（自宅学習・レポート提出） 「虐待・身体拘束防止の介護ケア」 【学研eラーニング視聴】
11月6日 ～20日	○内部研修：入浴事故防止（実技） 「一般浴室にて現場研修（入浴機器、入浴方法の再確認）」
11月8日 ～20日	○内部研修：接遇（自宅学習・レポート提出） 「介護現場の接遇・マナー ～利用者・家族に「伝わる」かかわり方～」 【学研eラーニング視聴】
12月7日 ～17日	○介護技術向上研修：倫理（自宅学習・レポート提出） 「プライバシー保護の取り組みに関する知識」 【学研eラーニング「介護の基本3～介護従事者の倫理」視聴】
1月 23、25日 2月 13日	○内部研修：虐待防止（集合研修・レポート提出） 「その人らしさを大切にされたケアを目指して 事例に対するグループワーク」 (左記日程での参加が困難な際は、自宅学習として 「何故、高齢者虐待防止に取り組むのか事例を通して考察」)
2月7日 ～15日	○内部研修：感染症（実技・レポート提出） 「ガウン、ディスポの脱着、手洗いを含めた実技演習」

2月12日 ～23日	○内部研修：感染症（自宅学習・レポート提出） 「介護サービスにおける新型コロナウイルス感染症 ・インフルエンザ対策」 【学研eラーニング視聴】
2月26日 ～29日	○介護技術向上研修：事故防止（実技・レポート提出） 「安心・安全な移乗介助を身につける」
3月4日 ～15日	○内部研修：口腔ケア（自宅学習・レポート提出） 「根拠がわかる実践！口腔ケア」 【学研eラーニング視聴】
3月26日 28日	○内部研修：身体拘束（集合研修・レポート提出） 「スピーチロックに関するグループワーク」 （左記日程での参加が困難な際は、自宅学習として 学研eラーニング視聴「介護の力で虐待・身体拘束をなくそう」）

17 <<外部研修参加状況>>

5月23日	令和5年度県老協第1回職種別研修委員会	相談員
8月18日	令和5年度県老協 生活相談員研修会	相談員
8月29日	令和5年度第2回草加市介護保険（水）推進委員会	施設長
8月30日	令和5年度第2回経営協セミナー	施設長
9月10日	第15回埼玉県高齢者福祉研究大会特別講演	介護員
9月19日	令和5年度第3回老協理事会	施設長 事務員
9月20日	介護の魅力PR隊活動求職者へ介護の魅力発表	介護員
9月26日	老協 施設長会議	施設長
10月17日	看護師研修会	看護員
10月31日	令和5年度県社協福祉研修委員会	施設長
11月2日	草加市社会福祉ネットワーク会議	施設長
11月9日	令和5年度第3回草加市介護保険推進委員会	施設長
11月21日	介護の魅力PR隊活動出張介護授業	介護員
11月24日	令和5年度第4回老協理事会	施設長
1月19日	令和5年年度老協介護支援専門員	ケアマネ
1月25日	老協理事会、老協施設長会議、賀詞交歓会	施設長
2月2日	老協第2回研修委員会	施設長

2月13日	埼玉県外国人介護職員応援セミナー	介護員
2月22日	令和5年県老協リーダー研修	介護員
2月27日	カスタマーハラスメント研修	相談員
2月28日	草加市権利擁護ネットワーク研修	相談員
2月29日	TMC介護事業所向け経験交流会セミナー	施設長
3月19日	県老協第2回研修委員会	施設長 相談員
3月22日	令和5年度第6回県老協理事会	施設長
3月25日	令和5年度県老協研修委員会・部会合同研修会	施設長
3月26日	共同募金会理事会	施設長

18 <<実習生受け入れ状況>>

実習内容	学校名	人数	延べ日数
教員免許取得法による介護等体験	立正大学	1人	5日間
	東京未来大学	1人	5日間
老年看護学実習	日本医科学大	9人	27日間

19 <<ボランティア受け入れ状況>>

内容	延人数
理美容 (利用者の散髪)	54人
生花 (利用者の生花指導)	77人
書道 (利用者の書道指導)	4人
合計	135人

II. 生計困難者相談支援事業所

○活動状況

地域内において、既存の制度では対応しきれない狭間の問題や、生活困窮などの問題を抱えている方に対して、相談支援事業を行って参りました。

利用可能な制度の紹介や関係機関への橋渡しと共に、逼迫した状況にある方に対しては、現物給付を行う事で生活困窮者の自立に向けた支援を行い、また、就労支援として、就労や社会参加に問題を抱えている方に対しては、希望や状況に合わせた支援を通じて、社会参加のきっかけづくりとなる機会を提供して参りました。

相談支援活動においては、新型コロナウイルスを含む感染症対策の徹底を行い相談者宅への訪問や面談を柔軟に対応し実施いたしました。

(1) 相談支援事業の実施状況

・相談支援者（経済的援助）	…	1人
・相談支援回数（訪問、連絡調整等含む）	…	2回
・現物給付回数	…	0回

(2) 就労支援の実施状況

・就労支援者数	…	1人
---------	---	----

(3) 男女別相談者数

男性	1人
女性	1人

(4) 年代別相談者

30代	1人
60代	1人

(5) 相談者の状況

生活保護	1件
------	----

(6) 相談者紹介者

自立相談支援	1件
--------	----

(7) 研修・会議

令和5年	10月20日	草加市内情報交換会
令和6年	2月20日	草加市内情報交換会

Ⅲ. ショートステイ事業草加園（併設型）

○稼働状況

令和5年度、稼働率72.9%、延利用者数2,670人となりました。

（前年度比 稼働率-14.2%、延利用者数-512人）

新型コロナウイルスが5類へ移行しましたが、地域での感染が終息することではなく、ショートステイの利用を自粛される状況や、特養に併設するショートステイの構造上、施設内で「新型コロナウイルス感染症」によるクラスター、「インフルエンザ感染症」が発生した際には、施設内での終息が図れるまでの期間は、ショートステイの受入れを制限しなくてはならない状況もあり、年間を通じて稼働の安定を図ることが難しい状況にありました。

また、他の居宅介護事業所へ新規のご利用者獲得に向けた営業活動に努めてはありますが、新規利用をされても身体・精神状態、生計面、ご家族間の問題から、定期・継続利用に繋がらない状況もありました。

ショートステイにおける生活・環境面が快適である状況を維持し、他の居宅介護支援事業所への営業活動を継続することで、安定した稼働・運営に繋がるよう取り組んで参ります。

○活動状況

ご利用者やご家族の希望や意向について、可能な限り副うことができるように親身に耳を傾け、事業所間でそれらの情報を共有することで、ショートステイ利用中のADLの維持や体調管理、コミュニケーション、余暇活動の充実を図って参りました。

全ての希望や意向に寄り添うことには難しさがありますが、今後も在宅生活を維持する延長線上で、ショートステイを利用いただいていることを理解し、在宅生活においても、ショートステイ利用中においても、ご利用者が安定した生活の維持が図れるよう取り組んで参ります。

○ショートステイ事業利用実績

区 分	4月	5月	6月	7月	8月	9月
要支援	0人	2人	0人	0人	0人	0人
要介護1	1人	4人	1人	1人	3人	3人
要介護2	3人	3人	5人	1人	3人	4人
要介護3	1人	1人	3人	2人	5人	8人
要介護4	5人	7人	5人	4人	6人	5人
要介護5	2人	3人	3人	2人	3人	1人
平均要介護度	3.5	3.4	3.5	4.1	3.4	3.1
実利用者数	12人	20人	17人	10人	20人	21人
延利用者数	194人	267人	248人	208人	247人	188人
稼働率	64.6%	86.1%	82.6%	67.0%	79.6%	62.6%

区 分	10月	11月	12月	1月	2月	3月
要支援	0人	0人	1人	0人	0人	0人
要介護1	3人	2人	4人	1人	1人	2人
要介護2	2人	2人	2人	2人	2人	3人
要介護3	6人	5人	5人	8人	6人	4人
要介護4	4人	3人	6人	5人	6人	5人
要介護5	3人	2人	1人	2人	1人	2人
平均要介護度	3.4	3.0	2.9	3.3	3.3	3.3
実利用者数	18人	14人	19人	18人	16人	16人
延利用者数	212人	169人	227人	275人	198人	237人
稼働率	68.3%	56.3%	73.2%	88.7%	68.2%	76.4%

区 分	合 計	前年度比
要支援	3人	±0人
要介護1	26人	+15人
要介護2	29人	-24人
要介護3	49人	-5人
要介護4	61人	-2人
要介護5	25人	-2人
平均要介護度	3.4	+0.2
実利用者数	201人	-8人
延利用者数	2,670人	-512人
稼働率	72.9%	-14.2%

Ⅲ. ホームヘルプサービス事業草加園

要介護、又は要支援認定を受けた方を対象に、居宅介護サービス計画書を基に訪問介護計画書を作成し、訪問介護員を派遣して自立に向けた生活援助サービス、自宅にて安心して過ごせるよう身体介護サービスを提供した。

1 <要介護者へのサービスの提供>

- (1) 対象者のニーズの把握（アセスメント、カンファレンス）
- (2) 介護目標及び介護計画の立案（介護計画書の作成）
- (3) 身体介護、生活支援の提供（サービスの実施）

【身体介護】

入浴・排泄・食事介助・身体整容・体位変換・着脱介助・移動、移乗の介助・通院介助の支援を行った。

【生活支援】

一般的な調理・洗濯・掃除・ベッドメイク・衣類の整理・衣服の修繕・買物・薬の受け取り等、日常生活上の支援を行った。

- (4) 提供した介護の評価（モニタリング）

2 <要支援者へのサービスの提供>

- (1) 対象者のニーズの把握（アセスメント、カンファレンス）
- (2) 介護目標及び介護計画の立案（介護計画書の作成）
- (3) 身体介護、生活支援の提供（サービスの実施）

【総合事業】

生活機能の維持を継続すると共に自立にむけて向上する為の支援。

ご利用者が主体的に行う調理・洗濯・買物などの日常生活を安心、安全に行うことが出来るよう支援し、少しでも自立に向かえるよう努めた。

- (4) 提供した介護の評価（モニタリング）

3 <関係機関、関係職種との協力並びに連携>

- (1) 草加安行地域包括支援センター、居宅介護支援センター草加園、他事業所訪問介護、訪問看護と困難事例のご利用者について情報の共有、申し送り、支援の方向性の相談など、ご利用者が安全安楽に過ごせるよう細やか連携を図った。

4 《訪問介護員への継続教育及び指導、研修の充実》

(1) 草加市訪問介護事業所連絡会研修会

⇒ 今年度はコロナの影響で連絡会及び研修の開催無し。

(2) 訪問介護員定例会での研修会・勉強会

⇒ 研修はYouTubeなどの視聴研修となる。

(3) 内部研修会への参加

⇒ YouTube 視聴研修。

5 《苦情、ヒヤリ・ハットなど》

報告なし

6 《コロナウイルスに向けての対応》

(1) 出勤前、体温検温の徹底。体温 37.0 以上での出勤見合わせ。

(2) マスクのこまめな交換。

(3) 各利用者宅訪問前後の手指消毒の徹底と DISPOSABLE 手袋の活用

(4) 生活支援での訪問先、ご利用者とのソーシャルディスタンスの徹底。

(5) 利用者宅オムツ交換、入浴介助などの身体介助時の介護エプロンなどの装着の徹底と、一軒一軒での取り換えの徹底。

○ホームヘルプサービス事業活動実績表

区分	令和5年度												合計
	4月	5月	6月	7月	8月	9月	10月	11月	12月	1月	2月	3月	
実利用者数	63	69	69	63	56	55	58	56	56	55	54	52	706
身体介護	97	107	117	148	145	141	145	162	151	149	142	146	1,650
時間	56:41	64:34	67:21	83:53	84:35	81:2	83:42	91:38	84:32	79:04	76:18	75:06	928:46
身体+生活	16	20	15	11	14	7	10	12	13	12	13	14	157
時間	18:00	23:00	17:28	11:00	14:00	7:00	10:00	12:00	13:00	12:00	13:00	18:29	168:57
生活援助	168	190	140	126	118	103	115	118	109	102	99	94	1,482
時間	160:07	180:30	141:13	117:13	109:47	97:02	110:06	111:37	102:52	96:05	92:21	87:34	1,406:27
訪問介護	281	317	281	285	277	251	270	292	273	263	25	254	3,069
合計	234:48	268:04	226:02	212:06	208:22	185:24	203:48	215:05	200:24	187:09	181:39	181:09	2,504:10
総合事業	108	124	135	106	107	104	103	101	105	106	96	98	1,293
時間	101:35	116:30	125:44	97:55	97:10	94:25	93:55	93:15	95:18	94:05	89:11	89:50	1,188:53
派遣件数	389	441	416	391	384	355	373	293	378	309	350	352	4,431
時間	336:23	384:34	351:46	310:01	305:32	279:49	297:43	308:30	295:42	281:14	270:50	207:54	3,693:03
新規契約者数	3	3	1	0	0	0	2	0	1	1	0	1	12
ヘルパー数	5	5	5	4	4	4	4	4	4	4	4	4	51

IV. 居宅介護支援センター草加園

居宅介護支援センター草加園では、介護保険法の理念に基づき、草加園の基本方針に沿って、要支援者・要介護者が在宅で適切なサービスが受けられるよう、その能力に応じ得る限り自立した日常生活を住み慣れた地域で営むことができるように介護支援専門員がご利用者、ご家族の希望に沿って面接、医療・福祉等の関連機関との連絡調整、サービス計画作成訪問を行いました。

社会情勢を考えると緊急事態宣言が出されてからの日々に関しても介護サービス利用は控える傾向も無く高まる一方である。感染予防には十分な配慮、安心・安全な生活の実現ができていないか、居宅訪問にも十分な感染対策をおこない健康的な生活、介護負担が最小限にとどまっているかの確認を行いました。

介護・医療・介護・予防・環境・生活支援のサービスが提供され生活の質の向上に繋がるよう適宜、次の事業を行いました。

1 <<受託事業>>

- (1) 各市町村の介護保険課と受託契約し、利用者の自宅又は施設において訪問認定調査を行った。
- (2) 地域包括支援センターと再委託契約、介護予防サービス計画・支援計画書を作成し、介護予防の効果が発揮できるよう、関係機関との連絡を図り居宅計画書を作成した。

○訪問認定調査件数 <令和5年度>

区分	4月	5月	6月	7月	8月	9月	
草加市	6	6	5	7	6	7	
他保険者	0	0	0	0	0	0	
区分	10月	11月	12月	1月	2月	3月	合計
草加市	6	6	4	8	4	4	69
他保険者	0	0	1	0	0	0	1

<平均/月、介護支援専門員1人当たり3人>

2 ≪申請（代行）手続き及び電話・訪問・来園・訪問による相談業務≫

○相談件数 <令和5年度>

区分	4月	5月	6月	7月	8月	9月
申請	2	2	4	4	4	6
電話	81	78	77	80	84	92
来園	8	17	26	15	10	9
訪問	73	89	84	88	87	91
合計	164	186	191	187	185	198

区分	10月	11月	12月	1月	2月	3月	合計
申請	3	8	3	5	7	4	52
電話	78	92	93	88	80	80	1,003
来園	4	10	13	7	7	7	133
訪問	84	91	89	96	79	90	1,041
合計	169	201	198	196	173	181	2,229

3 ≪住宅改修、福祉用具に係る相談≫

(1) 生活環境を整えるサービス利用に関する説明と理由書の作成を行った。

<令和5年度 住宅改修理由書作成 5件>

(2) 福祉用具のレンタル、購入に関わり、住環境の整備等の相談。

購入の理由書作成と、サービス計画書の作成を行った。

4 ≪居宅サービス計画書の作成と給付管理≫

(1) 居宅サービス計画作成依頼届出書を介護保険課に提出。

(2) サービス担当者会議を開催し、居宅サービス計画書作成と利用に係る説明を行った。

(3) 生活・身体状況の把握

アセスメント、モニタリングを通し、居宅サービス計画書に沿って適切なサービス提供がなされているかを把握し、達成度、評価により生活の質、介護状態改善に繋がっているか実態把握を行い、必要に応じて計画の見直しによるサービス計画書の作成を行った。

(4) 利用サービス実績確認と給付管理

要介護者は、埼玉県国民健康保険団体連合会へ給付管理票の提出。

要支援者は委託元の包括支援センターへの利用実績の提出、報告。

○サービス計画作成件数 <令和5年度>

区 分	4月	5月	6月	7月	8月	9月
要支援1	0	0	0	0	0	0
要支援2	0	0	0	0	0	0
要介護1	35	37	40	38	39	40
要介護2	24	25	25	24	23	23
要介護3	10	12	11	12	13	14
要介護4	6	5	4	4	4	2
要介護5	4	3	5	4	3	2
合 計	79	82	85	82	82	81

区 分	10月	11月	12月	1月	2月	3月	合 計
要支援1	0	0	0	0	0	0	0
要支援2	0	0	0	0	0	0	0
要介護1	40	39	40	39	36	35	458
要介護2	24	24	25	27	26	27	297
要介護3	10	11	11	11	10	10	135
要介護4	4	5	6	4	5	5	54
要介護5	3	3	2	2	4	3	38
合 計	81	82	84	83	81	80	982

<平均81.8件 介護支援専門員一人39件まで>

7 <<研修への参加>>

埼玉県、草加市、社会福祉協議会、各包括支援センター主催の地域ケア会議等で行われる研修会や施設内部研修に積極的に参加、介護支援専門員の質の向上や、より良いサービスの提供ができるように知識の向上に努めた。文書、磁気媒体型等が主に開催であった。

- (1) 施設内部研修は内容を決め、高齢者虐待、感染症等の研修
- (2) 地域ケア会議では地域の包括担当と当該地域の居宅支援事業所において事例を用いたケアに対する知識の向上。
- (3) 埼玉県福祉部介護支援専門員、(主任)レベルアップ研修

8 <<居宅会議>>

必要に応じ、各事業所内の参加を得ながら、より良いサービス提供が行えるようまた、各事例を抱え、日々、支援の継続には介護者とより良い関係が築けるよう会議、検討をおこなう。

9 <<記録の整備>>

厚生労働省の法令に基づく記録として、アセスメント等の議事録、支援経過に関する諸記録を整備した。サービス調整に関わる記録は各福祉施設事業所、および医療機関との連絡調整が迅速に行われるよう整備に努めた。

V. 草加安行地域包括支援センター（草加市受託事業）

草加安行地域のご利用者が住み慣れた地域で、尊厳あるその人らしい暮らしを継続できるよう、ご利用者の立場になり支援を行いました。

ご利用者ができる限り、要介護状態にならないよう、介護予防サービスが適切に確保できるよう、その調整に努めました。

ご利用者に対し、包括的かつ継続的なサービスが提供されるよう、地域の多様な社会資源ネットワークを構築し支援を行いました。

○ 開所日、及び開所時間について

* 開所日は、月曜日から土曜日とする。なお、日曜日、国民の祝日に関する法律に規定する休日、1月1日～1月3日、12月29日～12月31日、及び市長が特別な理由があると認めた日は開所しないものとする。

* 開所時間は、午前9時～午後5時まで。

○ 通常の実施地域について

* 通常の実施地域については、原町1～3丁目、北谷1～3丁目、北谷町、小山1～2丁目、花栗1～4丁目、松原1～5丁目、及び苗塚町。

【 主要業務 】

1 《介護予防ケアマネジメント業務》

介護予防ケアプランを作成し、その介護予防ケアプランに基づき適切にサービスが提供されるよう、必要な援助を行った。

区 分	4月	5月	6月	7月	8月	9月	
予防給付	311	323	321	315	333	334	
うち自前プラン数	287	293	293	291	298	306	
うち委託数	24	23	22	24	28	28	
委託事業所	11	10	10	11	14	14	
区 分	10月	11月	12月	1月	2月	3月	合 計
予防給付	316	339	346	346	348	348	3,980
うち自前プラン数	311	306	313	315	316	319	3,648
うち委託数	29	28	28	26	26	24	310
委託事業所	15	15	15	14	11	12	152

2 《総合相談・支援業務》

相談をとおして状況の把握、地域における適切なサービス、関係機関、及び各制度の利用につなげた。また、町会や集合住宅で行われているサロンへの参加、介護予防普及啓発事業の実施、出前講座のチラシを作成、配布。地域住民への地域包括支援センターの役割を周知した。

○支援業務

区 分	4月	5月	6月	7月	8月	9月	
電 話	166	203	198	186	175	188	
来 所	4	5	3	3	8	5	
訪 問	183	180	171	185	163	172	
区 分	10月	11月	12月	1月	2月	3月	合 計
電 話	195	153	158	147	140	137	2,046
来 所	8	6	6	2	5	2	57
訪 問	152	166	150	154	140	177	1,993

○相談者

区 分	4月	5月	6月	7月	8月	9月	
本 人	234	220	224	232	222	210	
家族・親族	84	79	103	82	86	90	
近隣・知人	3	2	0	2	2	4	
事 業 者	16	24	17	22	23	14	
医療機関	35	17	15	20	24	9	
公的機関	21	18	13	18	10	16	
民生委員	2	2	0	2	1	4	
区 分	10月	11月	12月	1月	2月	3月	合 計
本 人	233	203	194	200	158	199	2,529
家族・親族	86	57	72	65	74	73	951
近隣・知人	2	6	2	2	6	2	33
事 業 者	17	20	14	12	10	1	190
医療機関	6	15	19	24	24	14	222
公的機関	17	12	16	11	11	12	175
民生委員	0	1	2	2	1	1	18

3 <<認知症地域支援推進員業務>>

地域の方への認知症に対する理解を深めてもらえるよう、市民向けの勉強会や認知症ガイドブックの作成を行った。また、認知症サポーター養成講座については、小学生向けとして、栄小学校と松原小学校の2校で実施した。地域の団体向けの講座については10月に実施。草加警察署や団地の管理組合を対象とした講座も実施した。

○相談内容

区 分	4月	5月	6月	7月	8月	9月
介護保険	285	259	292	299	301	219
高年者福祉	6	4	5	3	6	1
地域支援事業	2	1	1	4	0	0
心 身 上	84	89	62	60	67	58
環 境 上	25	12	18	14	17	11
医療・介護	41	26	33	23	24	16
経 済 的	2	2	11	6	4	3
認知症関係	26	20	24	15	6	12

区 分	10月	11月	12月	1月	2月	3月	合 計
介護保険	299	271	247	256	214	249	3,191
高年者福祉	2	3	0	1	9	8	48
地域支援事業	5	2	4	1	5	13	38
心 身 上	61	55	60	58	64	52	770
環 境 上	4	7	6	17	6	9	146
医療・介護	18	18	12	21	12	14	258
経 済 的	4	3	3	4	2	5	49
認知症関係	13	7	9	5	9	12	158

4 <権利擁護業務>

成年後見人制度の活用の促進、民生委員との連携、定期的な訪問等によりご利用者の安全・安心な生活の維持に心がけた。

区 分	4月	5月	6月	7月	8月	9月
申請代行	25	18	32	25	27	27
情報提供	137	101	123	105	119	124
助言・指導	61	51	66	51	54	61
連絡調整	79	65	94	82	80	73
アセスメント・ モニタリング	150	130	122	134	111	111
成年後見制度	0	0	1	2	1	0
虐待対応	0	0	0	1	0	0
消費者被害	0	0	0	0	0	0

区 分	10月	11月	12月	1月	2月	3月	合 計
申請代行	13	19	10	30	29	31	286
情報提供	88	99	76	66	85	78	1,201
助言・指導	45	43	37	37	37	36	579
連絡調整	74	60	57	56	65	87	872
アセスメント・ モニタリング	120	100	94	119	95	130	1,416
成年後見制度	0	0	0	1	0	0	5
虐待対応	0	0	0	0	0	0	1
消費者被害	0	1	0	0	0	0	1

5 <包括的・継続的ケアマネジメント支援業務>

- (1) 各行政機関、医療機関、福祉施設、民生委員等との連携ができる地域包括支援ネットワークを構築・活用することが必要である。そのために新型コロナウイルス感染予防対策に努め、地域に出向き、介護支援専門員や医療機関等を含めた関係機関に対して協力を求め、連絡体制を構築し、地域の介護支援専門員と関係機関等との連携を行った。
- (2) 支援困難事例を抱える介護支援専門員等、不安や悩みを抱える介護支援専門員に対しても連携を密にして個別指導、訪問に同行する等して各相談に対応した。

6 <<介護予防普及啓発事業>>

講座の開催により、介護予防の普及啓発を行う。地域で介護予防が実施できるように、情報提供や地域づくり等を関係機関と連携し実施した。

開催日時	開催場所	参加人数	平均年齢
【ゆる体操教室】			
令和5年 5月17日(水) 14時～15時30分	苗塚会館	13名	77.4歳
6月12日(月) 14時～15時30分	苗塚会館	11名	80.4歳
7月19日(水) 14時～15時30分	苗塚会館	11名	75.5歳
【いきいき体操】			
令和5年 9月20日(水) 14時～15時30分	花栗会館	8名	77.5歳
10月18日(水) 14時～15時30分	花栗会館	14名	77.4歳
11月15日(火) 14時～15時30分	花栗会館	12名	78.0歳
【元気さわやか落語会】			
令和5年12月13日(水) 14時～15時30分	苗塚会館	29名	78.6歳
		男性 23名 女性 75名	77.8歳

地域包括支援センター活動等報告

区 分	内 容	開催場所
4月 7日	民生委員定例会	花栗会館
15日	オレンジカフェまつばら	19号棟集会室
20日	地域包括支援センター代表者会議	草加市役所
21日	主任介護支援専門員部会	草加市社協
24日	第2層協議体（松原） 成年後見講習会	6号棟集会室 草加市文化会館
27日	看護師部会	草加市役所
5月11日	民生委員定例会	花栗会館
15日	社会福祉士部会	草加市役所
17日	介護予防普及啓発事業 介護者のつどい	苗塚会館 旧かっぱ天国
18日	地域包括支援センター代表者会議	草加市役所
20日	オレンジカフェまつばら	19号棟集会所
22日	第2層協議体 草加市事業者連絡調整会議	6号棟集会室 草加市文化会館
26日	運営推進会議（ソラスト草加）	ソラスト草加原町
27日	運営推進会議（かしの木）	かしの木
6月14日	介護者のつどい 介護予防普及啓発事業、	旧かっぱ天国 苗塚会館
12日	主任介護支援専門員部会	草加市社協
15日	地域包括支援センター代表者会議	草加市役所
17日	オレンジカフェまつばら	19号棟集会室
22日	看護師部会	草加市役所
26日	第2層協議体	6号集会所
28日	難聴者のつどい	草加市文化会館
30日	つながり会議 認知症地域支援推進員研修	草加市文化会館 草加市役所

7月15日	オレンジカフェまつばら	19号棟集会室
19日	介護者のつどい 介護予防普及啓発事業	旧かっぱ天国 苗塚会館
20日	地域包括支援センター代表者会議	草加市役所
24日	第2層協議体 認知症サポーター養成講座（草加警察署）	19号棟集会室 花栗会館
28日	社会福祉士部会	草加市役所
8月5日	運営推進会議（かしの木）	かしの木
16日	介護者のつどい	旧かっぱ天国
17日	地域包括支援センター代表者会議 消費生活センター	草加市役所 勤労福祉会館
23日	谷塚西部包括合同研修会	Zoom
28日	第2層協議体	6号棟集会所
9月10日	認知症地域支援推進員研修 見守りネットワーク運営推進会議	草加市役所 19号棟集会室
12日	小学生向け認知症サポーター養成講座	松原小学校
13日	認知症サポーター養成講座（団地管理組合）	JS管理センター
16日	オレンジカフェまつばら	19号棟集会所
20日	介護者のつどい 第2層協議体（松原）	旧かっぱ天国 19号棟集会所
28日	小学生向け認知症サポーター養成講座	栄小学校
10月12日	多職種つながり会議	草加市文化会館
18日	介護予防普及啓発事業	苗塚会館
19日	地域包括支援センター代表者会議	草加市役所
20日	消費生活センター交流会	勤労福祉会館
23日	第2層協議体（松原）	19号棟集会室
28日	認知症サポーター養成講座（一般向け） 虎の巻講座	苗塚会館 中央公民館

1 1月15日	介護者のつどい 介護予防普及啓発事業	旧かっぱ天国 花栗会館
16日	地域包括支援センター代表者会議 見守りネットワーク運営推進会議	草加市役所 19号棟集会室
18日	オレンジカフェまつばら	19号棟集会室
21日	ふれあい教室	19号棟集会室
22日	草加市立病院交流会（看護師部会）	草加市立病院
27日	第2層協議体（松原）	6号棟集会室
1 2月12日	谷塚西部包括合同事例検討会	谷塚西部包括
13日	介護予防普及啓発事業（落語会） 介護者のつどい	苗塚会館 旧かっぱ天国
15日	第1層協議体	中央公民館
21日	地域包括支援センター代表者会議	草加市役所
22日	第2層協議体（松原）	6号棟集会室
1月17日	介護者のつどい	旧かっぱ天国
18日	地域包括支援センター代表者会議	草加市役所
19日	松原見守りネットワーク運営推進会議	19号棟集会室
20日	オレンジカフェまつばら	19号棟集会室
22日	第2層協議体	6号棟集会室
2月 9日	実地指導	草加園
15日	地域包括支援センター代表者会議	草加市役所
16日	地域ケア全体会議	草加市役所
17日	オレンジカフェまつばら	19号棟集会室
26日	第2層協議体	6号棟集会室
3月 7日	民生委員定例会	花栗会館
15日	松原見守りネットワーク運営推進会議	19号棟集会室
16日	オレンジカフェまつばら	19号棟集会室
24日	安行圏域ネットワーク会議	苗塚会館
25日	第2層協議体 地域包括支援センター運営協議会	6号棟集会室 高砂コミセン

